

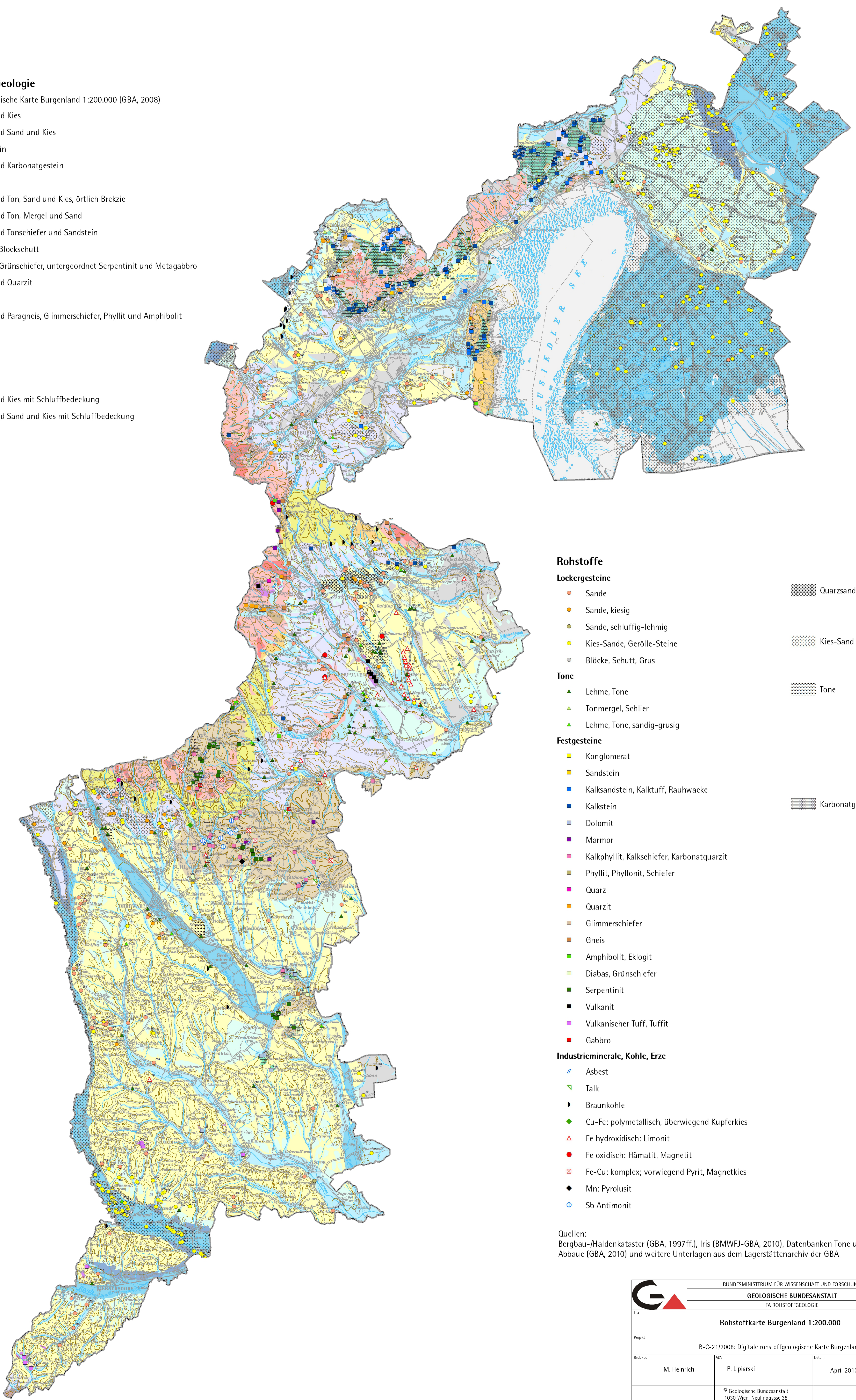


Rohstoffkarte Burgenland 1 : 200.000

Vereinfachte Geologie

Quelle: Hydrogeologische Karte Burgenland 1:200.000 (GBA, 2008)

- Überwiegend Kies
- Überwiegend Sand und Kies
- Kalksandstein
- Überwiegend Karbonatgestein
- Dolomit
- Überwiegend Ton, Sand und Kies, örtlich Brekzie
- Überwiegend Ton, Mergel und Sand
- Überwiegend Tonschiefer und Sandstein
- Kristalliner Blockschutt
- Phyllit und Grünschiefer, untergeordnet Serpentin und Metagabbro
- Überwiegend Quarzit
- Schiefer
- Überwiegend Paragneis, Glimmerschiefer, Phyllit und Amphibolit
- Orthogneis
- Vulkanit
- Seeton
- Lehmdecke
- Überwiegend Kies mit Schluffbedeckung
- Überwiegend Sand und Kies mit Schluffbedeckung



Rohstoffe

Lockergesteine

- Sande
- Sande, kiesig
- Sande, schluffig-lehmig
- Kies-Sande, Gerölle-Steine
- Blöcke, Schutt, Grus
- Quarzsande
- Kies-Sand

Tone

- Lehme, Tone
- Tonmergel, Schlier
- Lehme, Tone, sandig-grusig
- Tone

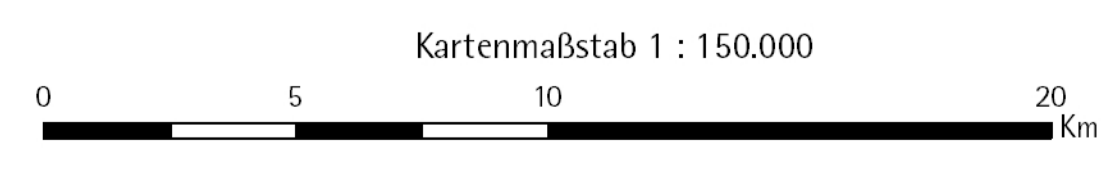
Festgesteine

- Konglomerat
- Sandstein
- Kalksandstein, Kalktuff, Rauhwacke
- Kalkstein
- Dolomit
- Marmor
- Kalkphyllit, Kalkschiefer, Karbonatquarzit
- Phyllit, Phyllonit, Schiefer
- Quarz
- Quarzit
- Glimmerschiefer
- Gneis
- Amphibolit, Eklogit
- Diabas, Grünschiefer
- Serpentin
- Vulkanit
- Vulkanischer Tuff, Tuffit
- Gabbro
- Karbonatgesteine

Industriemineralien, Kohle, Erze

- Asbest
- Talk
- Braunkohle
- Cu-Fe: polymetallisch, überwiegend Kupferkies
- Fe hydroxidisch: Limonit
- Fe oxidisch: Hämatit, Magnetit
- Fe-Cu: komplex; vorwiegend Pyrit, Magnetkies
- Mn: Pyrolusit
- Sb Antimonit

Quellen: Bergbau-/Haldenkataster (GBA, 1997ff.), Iris (BMWFJ-GBA, 2010), Datenbanken Tone und Abbaue (GBA, 2010) und weitere Unterlagen aus dem Lagerstättenarchiv der GBA



BUNDESMINISTERIUM FÜR WISSENSCHAFT UND FORSCHUNG		
GEOLOGISCHE BUNDESANSTALT		
FA ROHSTOFFGEOLOGIE		
Rohstoffkarte Burgenland 1:200.000		
Projekt: B-C-21/2008: Digitale rohstoffgeologische Karte Burgenland		
Redaktion: M. Heinrich	Aut.: P. Lipiarski	Datum: April 2010
© Geologische Bundesanstalt 1030 Wien, Neulinggasse 38 www.geologie.ac.at		
Die Projektdurchführung erfolgt im Rahmen des Vollzuges des Lagerstättengesetzes im Auftrag des Amtes der Burgenländischen Landesregierung (7-KW-A14/18-2008 vom 22.12.2008), des Bundesministeriums für Wissenschaft und Forschung und des Bundesministeriums für Wirtschaft, Familie und Jugend		